

rainbow



KORISNIČKO UPUTSTVO



Važna Sigurnosna Uputstva



OVAJ SIMBOL OZNAČAVA 'PAŽNJA.' Kada upotrebljavate električni uređaj, uvek se pridržavajte osnovnih pravila preostrožnosti, uključujući sledeće:


UPOZORENJE:



OVAJ SIMBOL OZNAČAVA 'MOLIMO VAS DA PROČITATE SVE INSTRUKCIJE PRE NEGO ŠTO UPOTREBITE OVU JEDINICU.'

IPX4 IPX4 JE STEPEN ZAŠTITE OD PROPUSTANJA VODE.

1. Koristite Rainbow i njegovu opremu i pribor samo onako kako je opisano u uputstvu. Koristite samo onu opremu koju vam je proizvođač preporučio.
2. Da biste smanjili mogućnost strujnog udara, preporučuje se korišćenje samo u zatvorenom prostoru.
3. Ne usisavajte ništa što gori ili se dimi, kao što su cigarete, šibice ili vruć pepeo. Ne upotrebljavajte ga za usisavanje zapaljivih tečnosti, kao što je benzin ili u prostoru gde ista mogu biti prisutna.
4. Kada koristite Rainbow za usisavanje, nemojte ga ostavljati bez nadzora dok je uključen u struju. Isključite ga iz struje pre nego što krenete raditi nešto drugo. Da bi se izbegao rizik povrede od strane delova koji se okreću, isključite ga iz struje pre održavanja samog uređaja, servisiranja ili povezivanja sa drugom Rainbow opremom.
5. Isključite prekidač na Rainbow-u pre nego što utikač kabla izvučete iz utičnice.
6. Ne isključujte uređaj iz struje povlačenjem kabla iz utičnice. Da biste ga isključili iz struje, povucite utikač kabla iz utičnice, a ne kabl.
7. Ne upotrebljavajte Rainbow ili utikač kabla mokrim rukama.
8. Ne vucite niti nosite uređaj koristeći kabl, ne zatvarajte vrata preko kabla i nemojte vući kabl po oštrim ivicama. Nemojte prelaziti uređajem preko samog kabla. Nemojte primicati kabl vrućim stvarima.
9. Nemojte koristiti uređaj sa oštećenim kablom ili utikačem. Ako je isporučen kabl oštećen, on mora biti zamenjen od strane dobavljača i njegovog ovlašćenog servisa da bi se izbegla potencijalna šteta. Ako uređaj ne radi kako bi trebalo, oštećen je padom ili na bilo koji drugi način, ostavljen napolju ili ispušten u vodu, obratite se servisnom centru.
10. Ne stavljajte bilo kakve predmete u otvore na Rainbow jedinici. Ne koristiti uređaj, ako su bilo koji otvori blokirani; održavajte otvore da budu bez prašine, vlakana tkanine, dlaka kose ili bilo kojeg drugog materijala koji može smanjiti protok vazduha.
11. Držite kosu, „labavu odeću“, prste i sve delove tela dalje od otvora i pokretnih delova.
12. Budite dodatno pažljivi kada čistite na stepenicama.
13. Ne potapajte Rainbow ili crevo u vodu ili druge tečnosti tokom upotrebe ili čišćenja samog uređaja. Da biste smanjili rizik od strujnog udara, ne koristite nijednu motornu jedinicu (posebno Power Nozzle) na mokroj površini - koristite samo na tepihu navlaženom ubičajenim, odobrenim postupkom čišćenja.
14. Da biste smanjili rizik od požara i strujnog udara usled oštećenja unutrašnjih komponenti, koristite samo Rainbow proizvode za čišćenje koji su namenjeni za upotrebu sa ovim uređajem.
15. Crevo sadrži električne žice i kontakte. Da biste smanjili rizik od strujnog udara, ne koristite ga ako je oštećeno, isečeno ili probijeno. Izbegavajte usisavanje oštrih predmeta. Da bi se smanjio rizik od strujnog udara, nemojte koristiti ili pokušavati da popravite oštećeno crevo niti koristiti bilo koju drugu vrstu creva kao zamenu. Servisiranje električnog creva zahteva izuzetnu brigu i znanje o njegovoj konstrukciji. Servisiranje električnog creva za mokro usisavanje treba da bude urađeno samo od strane kvalifikovanog osoblja.
16. Crevo se mora povremeno pregledati radi uočavanja eventualnih oštećenja, kao što su ogrebotine, pukotine, posekotine i druga habanja ili oštećenja.
17. Crevo se upotrebljava za čišćenje i pranje tepiha samo u zatvorenom prostoru uz isključivo korišćenje preparata koje preporučuje proizvođač.

18. Rainbow koristi dvostruku izolaciju. Uređaj sa dvostrukom izolacijom označen je jednom ili više puta na sledeći način: Pomoću reči „DVOSTRUKA IZOLACIJA“ ili  „DVOSTRUKO IZOLOVANO“ ili simbolom dvostruke izolacije (kvadrat unutar kvadrata). U dvostruko izolovanom uređaju, umesto uzemljenja predviđena su dva sistema izolacije. Na uređaju sa dvostrukom izolacijom nije predviđen mehanizam za uzemljenje, niti se treba dodavati uređaj za uzemljenje u sam Rainbow uređaj. Servisiranje uređaja sa dvostrukom izolacijom zahteva izuzetnu pažnju i poznavanje sistema i treba ga raditi samo kvalifikovano osoblje. Rezervni delovi uređaja sa dvostrukom izolacijom moraju biti identični delovima koji se zamenjuju.
19. Uvek isključite Rainbow pre povezivanja ili isključivanja creva ili bilo kojeg motornog priključka.
20. Ne koristiti ga bez filtera na svom mestu.
21. Rainbow je opremljen sa sigurnosnim prekidačem koji se deaktivira izbočinom na posudi za vodu, a koji sprečava rad uređaja ako posuda za vodu nije pravilno instalirana i zaključana. Nemojte premostiti ovaj sigurnosni sistem ili ga na bilo koji način deaktivirati.
22. Nemojte uključivati Rainbow u utičnicu na sijaličnom grlu i ne koristite ga sa produžnim kablom. Ne koristite ga sa prenosnim transformatorima ili pretvaračima napona. Ne upotrebljavajte ga za prikupljanje zapaljivih tečnosti, kao što je benzin, niti koristiti na mestima gde mogu biti prisutne.
23. Ako Rainbow utikač ne odgovara utičnici, obratite se kvalifikovanom električaru da instalira odgovarajuću utičnicu. Nemojte menjati utikač na bilo koji način.
24. Rainbow mogu koristiti deca starija od 8 godina i osobe sa smanjenim fizičkim, čulnim ili mentalnim sposobnostima ili nedostatkom iskustva i znanja, ako su pod nadzorom ili su dobili uputstva vezana za upotrebu na siguran način i ako razumeju opasnosti koje su uključene u proces. Decu treba nadgledati kako bi bili sigurni da se ne igraju sa Rainbow-om, jer Rainbow nije igračka. Čišćenje i održavanje uređaja deca ne smeju obavljati bez nadzora.
25. Nemojte uključivati Rainbow u utičnicu na sijaličnom grlu i ne koristite ga sa produžnim kablom. Ne koristite ga sa prenosnim transformatorima ili pretvaračima napona.

Servisiranje Aparata sa Dvostrukom Izolacijom

Kod aparata sa dvostrukom izolacijom su obezbeđena dva sistema izolacije umesto uzemljenja. Kod aparata sa dvostrukom izolacijom ne postoje sredstva za uzemljenje niti ih treba dodavati aparatu. Servisiranje aparata sa dvostrukom izolacijom zahteva veliku pažnju i poznavanje sistema i treba da ga obavlja samo kvalifikovano Rainbow servisno osoblje. Rezervni delovi za aparat sa dvostrukom izolacijom moraju biti identični delovima koji se zamenjuju. Aparat sa dvostrukom izolacijom je označen rečima “DVOSTRUKA IZOLACIJA” ili “DVOSTRUKO IZOLOVANO”. Aparat može biti označen i Simbolom kvadrat u kvadratu, datom na slici. Sve radove na servisiranju, osim čišćenja, treba da obavlja isključivo ovlašćeni Rainbow distributer ili ovlašćeni Rainbow servisni centar.



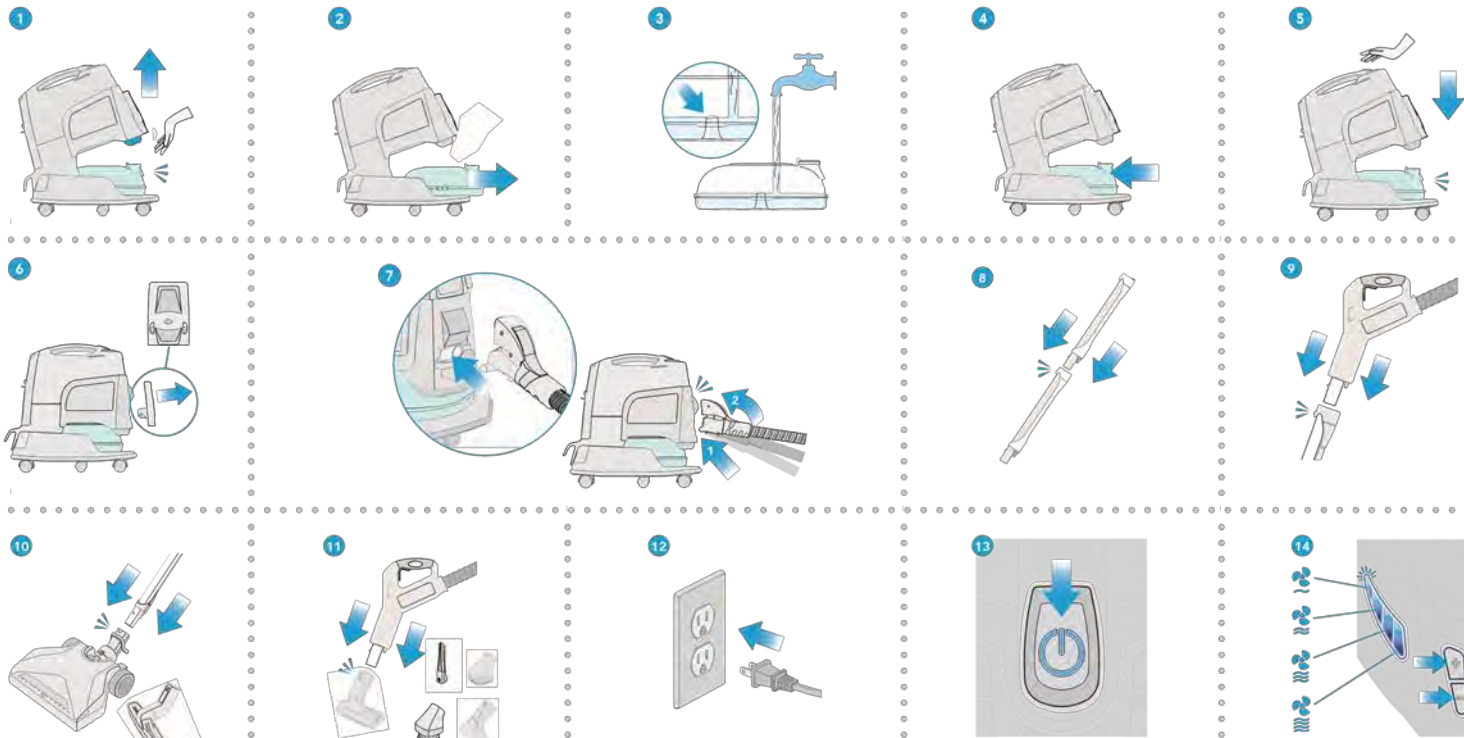
**SAČUVAJTE OVO
UPUTSTVO**

RAINBOW JE ISKLJUČIVO NAMENJEN ZA UPOTREBU U ZATVORENOM PROSTORU.
KORISTITE RAINBOW SAMO KAKO JE PREDVIĐENO OVIM UPUTSTVOM.

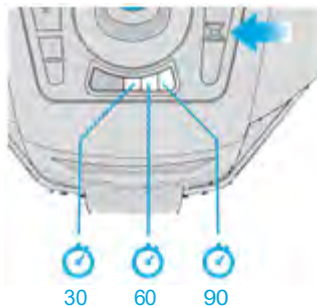
Kratko Uputstvo za Korišćenje

U samo nekoliko brzih koraka, moći ćete da sklopite Rainbow, spremni da počnete čišćenje.

Posetite rainbowsystem.com za video uputstvo.



Režim Čišćenja Vazduha



Tajmer za Čišćenje Vazduha

Pritisnite dugme za ⌚ tajmer onoliko puta koliko je potrebno da ga postavite na režim čišćenja vazduha u trajanju od 30, 60 ili 90 minuta.

Pritisnite dugme za ⌚ tajmer još jednom da biste ugasilii ovaj režim rada.



**Nezavisno Testirano.
Potrošački Pouzdano.**

Rainbow® Sistem za čišćenje pruža sertifikovano čišćenje vazduha u vašem kućnom okruženju. Asocijacija Proizvođa Kućnih Aparata (AHAM) potvrđuje da je Rainbow dokazani prečišćivač vazduha, osmišljen da eliminiše zagađivače vazduha koji doprinose lošem kvalitetu vazduha u zatvorenom prostoru.

Za svež, vodom opran vazduh ...

Rainbow ne samo da čisti vaš pod i nameštaj, on može da čisti i vazduh! Samo sipajte vodu u posudu, postavite Rainbow u sredinu prostorije i uključite ga u režim niske brzine. Rainbow će ukloniti teške mirise, prašinu i druge čestice iz vazduha, hvatajući ih u vodi.

Deodorisanje ...

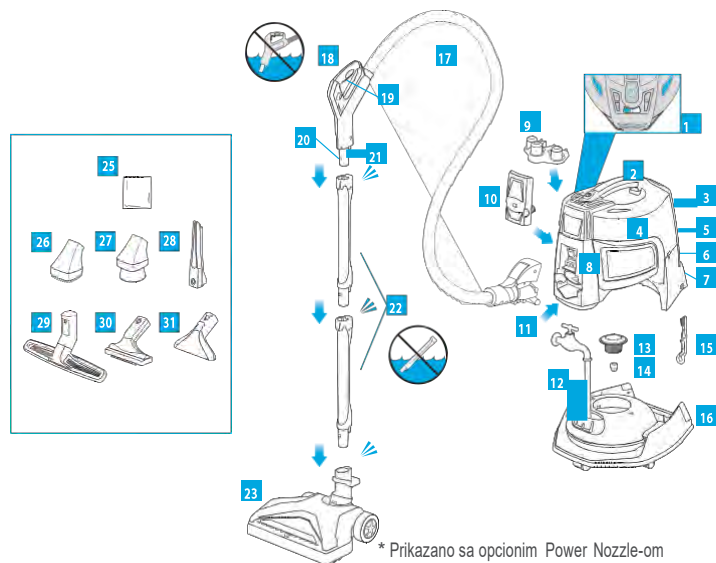
Koristite Rainbow Deodorajzer (Fresh Air Solution^{*}). Pre upotrebe Rainbow-a, dodajte jedan zatvarač preparata Rainbow Fresh Air Solution u posudu sa vodom. Provlačeći vazduh kroz vodu sa deodorajzerom dok čistite, Rainbow će brzo osvežiti vazduh u celom prostoru, ublažavajući mnoge neprijatne mirise domaćinstava.

Aromatiziranje ...

Koristite Rainbow mirise^{*}. Dodajte par kapi bilo kog Rainbow mirisa u posudu sa vodom. Postavite Rainbow u sredinu prostorije i uključite ga u mod niske brzine. Za nekoliko minuta prijatan miris ispunice vaš dom.

^{*} Dostupno kao dodatna oprema. Za više informacija obratite se ovlašćenom Rainbow Distributeru.

Upoznajte se sa vašim Rainbow® uređajem



- | | |
|---------------------------------|---------------------------------------|
| 1. Kontrolni Panel | 18. Drška na Crevu |
| 2. Rukohvat | 19. Okidač na Dršci Creva |
| 3. Spremište Kabela | 20. Oslobađanje Drške od Cevi |
| 4. Pogonska Jedinica | 21. Cev Drške Creva |
| 5. Poklopac Izduvnog Otvora | 22. Cevi za Čišćenje |
| 6. Otvor za Izduvni Vazduh | 23. Power Nozzle* |
| 7. HEPA Neutralizator | 25. Kesa za Vakuumiranje |
| 8. Otvor Ulaznog Vazduha | 26. Priključak za Kućne Ljubimce |
| 9. Nosač Priključaka | 27. Četka za Prašinu |
| 10. Adapter Protoka Vazduha | 28. Priključak za Procepe u Nameštaju |
| 11. Dugme za Oslobađanje Posude | 29. Četka za Podove i Zidove |
| 12. Posuda za Vodu | 30. Priključak za Tapacirani Nameštaj |
| 13. Separator | 31. Priključak za Mokro Usisavanje |
| 14. Vijak Separatora | |
| 15. Ključ-Odvijač Separatora | |
| 16. Kolica | |
| 17. Elektrificirano Crevu | |



Spremište Električnog Kabela

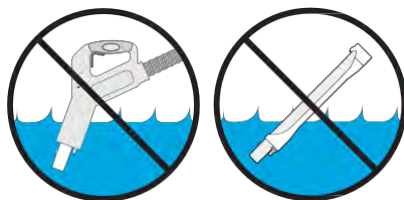
Pritisnite dugme da biste oslobodili ugrađenu pregradu za motanje kabela. Namotajte kabl kao što je prikazano. Da oslobodite kabl, skliznite na dole pregradu oko koje je namotan kabl.

Za kupovinu priključaka ili rezervnih delova, molimo vas da kontaktirate Ovlašćenog Rainbow Distributera.

Kompletno Rešenje za Čišćenje Kuće

Rainbow sa širokim asortimanom priključaka pruža snagu i svestranost za čišćenje praktično svega u vašem domu.

PRIKLJUČAK	Nameštaj	Između jastuka	Tretman Prozora	Stepen.	Glatki Podovi	Itisoni, Tepisi i Prostrirke	Zidovi	Teško Dostupna Mesta	Prosipanja i Fleke	Kućni Ljubimci
Četka za Prašinu	✓		✓							
Priključak za Tapacirani Nameštaj	✓		✓	✓						
Priključak za Procepe u Nameštaju	✓	✓		✓				✓		
Četka za Podove i Zidove				✓	✓		✓			
Priključak za Mokra Usisavanje									✓	
Priključak za Kućne Ljubimce										✓



⚠ UPOZORENJE: Crevo sadrži električne žice i kontakte. Da biste smanjili rizik od električnog udara: Ne uranjajte ga u vodu. Nemojte koristiti ili popravljati oštećeno crevo. Koristite ga samo na tepihu navlaženom u procesu čišćenja.

⚠ PAŽNJA: Uvek očistite priključke pre upotrebe na nekoj tkanini. Da biste izbegli grebanje osetljivih površina, održavajte dlake četke za prašinu čistim.

⚠ PAŽNJA: Ne koristite priključke za čišćenje ravnih ekrana televizora ili ekrana računara.

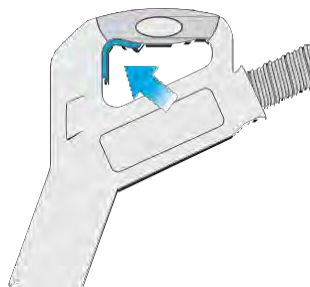
Snaga i Kontrola u Vašim Rukama



Prekidač Uređaja

Za uključenje uređaja, pritisnite dugme glavnog prekidača. Rainbow će uvek startovati najvećom brzinom.

Za isključenje uređaja, ponovo pritisnite dugme glavnog prekidača.



Okidač Drške Creva

Stisnite okidač da aktivirate elektrificirano crevo kada opciono koristite neki od dopunskih električnih priključaka: Power Nozzle, RainbowMate, RainJet, MiniJet ili AquaMate.

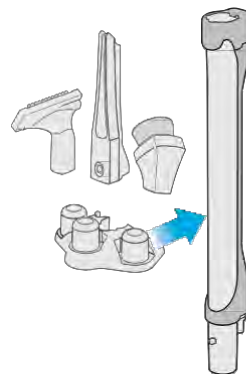
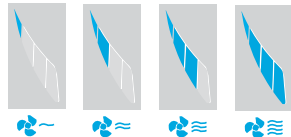


4-Nivoa Kontrole Protoka Vazduha

- + Pritisnite da povećate protok vazduha
- Pritisnite da smanjite protok vazduha

Svetla za Indikaciju Protoka Vazduha

Brzina vazdušnog strujanja:



Nosač Priključaka

Ponesite sa sobom najčešće korišćene priključke, dok čistite iz jedne sobe u drugu, pomoću praktičnog ugrađenog Nosača Priključaka. Pričvrstite na prednji deo Rainbow-a, klizanjem preko prednjeg dela kućišta po zarezima koji se nalaze sa obe strane. Pritisnite nadole da biste ga zaključali na mestu. Priključci se odlažu tako što se utaknu na stubiće Nosača. Nosač Priključaka se takođe može pričvrstiti i na cev.

Pravilna Upotreba i Održavanje

Praktikujući nekoliko osnovnih rutina održavanja, pomoći će vam da vaš Rainbow sistem za čišćenje služi mnogo godina bez ikakvih problema. Zanemarivanje svih ili dela ovih uputstava može dovesti do smanjene efikasnosti čišćenja i potencijalno nepotrebnih troškova servisiranja.



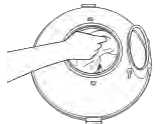
Zamenite mnogo zaprljanu vodu ...

Ne čistite predugu sa jednim punjenjem vode u posudi. Proveravajte vodu tokom čišćenja, i ako voda postane previše gusta od vlakana i prljavštine, ispraznite posudu za vodu i sipajte novu čistu vodu. Za ispravan nivo vode u posudi sipajte vodu, tako da malo pokrrije stubić u sredini posude.

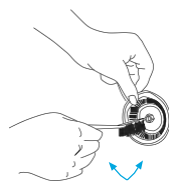


Uvek ispraznite i očistite posudu za vodu ...

Odmah po korišćenju Rainbow-a, skinite posudu za vodu i ispraznite je od prljave vode kroz otvor za ulaz vazduha na posudi. Teže čestice će ostati na dnu posude dok je praznite od vode. Kada se voda isprazni, posuda se očisti od ostataka težih čestica i taloga. Tada se posuda opere vodom i sapunicom. Ispere i osuši. Ako se posuda za vodu odlaže sa Rainbow-om, uređaj mora biti ostavljen u 'otvorenom' položaju da bi se ostali delovi potpuno osušili.



⚠ PAŽNJA: Uvek skinite, ispraznite i operite posudu za vodu kada je posao usisavanja završen. Ovo pomaže u sprečavanju stvaranja neprijatnih mirisa, rastu mikroba i bakterija i razvoju prljave skrame u posudi. Posudu perite isključivo ručno. Pranje u mašini za suđe nije bezbedno.



Čišćenje separatora ...

Za najefikasniji rad separatora, češće ga skidajte i perite. Ako je neophodno, koristite ugrađenu Četkicu/Ključ Separatora za odvijanje zavrtnja separatora. Perite separator unutra i spolja sapunom i vodom koristeći Rainbow Separator Četkicu. Očistite i osušite pribudnicu ispod separatora. Odmah pošto operete i osušite separator, vratite ga na svoje mesto. Ručno zategnite separator njegovim zavrtnjem. Ne upotrebljavajte silu prilikom stavljanja Separatora na osovinu.

⚠ UPOZORENJE: Uvek vratite separator na svoje mesto odmah pošto ga operete (vijak separatora samo ručno zategnite). Ne koristite Rainbow bez separatora.



Čišćenje neke prepreke u crevu ...

Ako primetite smanjenje protoka vazduha tokom korišćenja creva, crevo se možda blokiralo i zalušilo. Da bi očistili prepreku, isključite Rainbow iz struje. Tada, sa zadnje strane Rainbow-a skinite poklopac na izlazu vazduha. Povežite crevo na otvor izlaza vazduha, tako da ste sigurni da se kraj creva zaključao na svoje mesto. Postavite ručku creva tako da njena cev ulazi u otvor za ulaz vazduha sa prednje strane Rainbow-a. Uključite Rainbow i prodrmajte crevo rukom. Bilo kakva prljavština zaglavljena u crevu biće proterana i uhvaćena u posudi za vodu Rainbow uređaja.

Pravilna Upotreba i Održavanje



Korišćenje AdAPTERA za Protok Vazduha ...



Rainbow Adapter za Protok Vazduha smanjuje buku vazduha koja se pravi na otvoru za ulaz vazduha. Preporučuje se da se adapter koristi prilikom upotrebe Rainbow-a za duvanje ili naduvavanje. Samo ubacite Adapter Protoka u otvor za ulaz vazduha pre upotrebe Rainbow-a za duvanje ili naduvavanje.



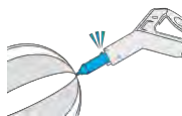
Za naduvavanje ili duvanje vazduha ...

Koristiti priključak za duvanje. Rainbow priključak za duvanje radi veliki posao za brzo naduvavanje vazdušnih dušeka, lopti za plažu i drugih igračaka koje se naduvavaju.

UPOZORENJE: Budite sigurni da je vrh priključka za duvanje pravilno zaključan u svom mestu. Ako nije, biće snažno oduvan sa tela priključka.

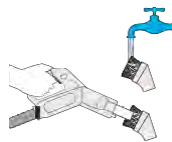
INSTRUKCIJE:

1. Uklonite zadnji poklopac Rainbow-a na izlazu vazduha.
2. Ukopčajte Rainbow crevo na zadnji otvor za izlaz vazduha.
3. Podesite kontrolu protoka vazduha na punu snagu.
4. Postavite Priključak za duvanje na Ručku creva.
5. Pažljivo umetnite vrh priključka za duvanje u otvor predmeta koji se naduvava.
6. Uključite Rainbow prekidač na najveću brzinu.



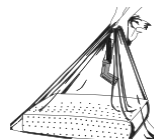
PAŽNJA: Uvek očistite priključke pre upotrebe na nekoj tkanini. Da biste izbegli grebanje osetljivih površina, održavajte dlake četke za prašinu čistim.

PAŽNJA: Ne koristite priključke za čišćenje ravnih ekrana televizora ili ekrana računara.



Čišćenje-pranje priključaka ...

Četka za podove i zidove, četka za prašinu i priključak za tapacirani nameštaj mogu biti usisani otvorenim krajem Rainbow creva dok Rainbow radi; ili skinite priključak i operite ga u toploj vodi sa sapunicom. Pustite da se osuši pre ponovne upotrebe. Ako su dlake istrošene ili oštećene, kontaktirajte vašeg lokalnog Ovlašćenog Rainbow Distributera radi zamene.

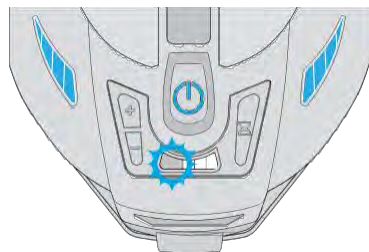


Upotreba Kese za Vakuumiranje

Ova praktična plastična kesa uklanja ustajali, prašnjav vazduh iz jastuka i uzglavlja i napravljena je da odgovara najvećoj dimenziji vaših jastuka. Započnite stavljanjem jastuka u kesu. Sa priključkom za tapacirani nameštaj stavljenim na kraj creva ili cevi, držite kesu za vakuumiranje čvrsto zamotanu oko cevi, uključite Rainbow i gledajte kako ustajali, prašnjav vazduh biva isisan. Držeći čvrsto kesu zamotanu oko cevi, izvadite crevo sa prednje strane Rainbow-a i zakačite na otvor za izlaz vazduha sa zadnje strane uređaja. Vaš jastuk je sada „ispunjen“ čistim, vodom opranim vazduhom.

Vodič za Rešavanje Problema

Vaš Rainbow® ima mogućnost da registruje i upozori korisnika u slučaju nepredviđenih okolnosti. Crvena sijalica za grešku sa leve strane sijalica za tajmer, svetleće ili stalnom ili treperućom svetlošću, zavisno od greške na sistemu.



TREPĆUĆE SVETLO se odnosi na problem sa crevom ili elektromotornim priključcima.

NEPRESTANO SVETLO se odnosi na problem sa Rainbow osnovnom jedinicom.

INDIKATOR SVETLOSNOG SIGNALA	MOGUĆI UZROK	MOGUĆE REŠENJE
Trepćuće Svetlo	Četka Power Nozzle-a je blokirana – zapušena.	Isključite aparat / Isključite kabl iz struje. Uklonite zapreku na rotirajućoj četki Power Nozzle-a. Nastavite sa dajjom upotrebom.
Neprestano Svetlo	Električni kontakti su mokri.	Isključite aparat / Isključite kabl iz struje. Osušite električne kontakte. Nastavite sa dajjom upotrebom.
	Posuda za vodu je prepunjena.	Isključite aparat / Isključite kabl iz struje. Izvadite posudu za vodu. Proverite da li je nivo vode poravnat sa vrhom stubića u centru posude za vodu.
	Temperatura elektromotora je previsoka.	Isključite aparat / Isključite kabl iz struje. Dozvolite aparatu 5 minuta da se ohladi. Proverite eventualno zagušenje creva, filtera ili Power Nozzle-a.
	Osnovno telo Rainbow-a nije dobro povezano sa posudom za vodu.	Dobro povežite Rainbow sa posudom za vodu.
	Motor ne može da se okreće zbog prljavštine između kućišta i separatora.	Očistite prostor ispod separatora.

**Ako predložena rešenja ne rešavaju problem:
Kontaktirajte Ovlašćenog Rainbow® Distributera ili Servisni Centar.**

Vodič za Rešavanje Problema

Ovaj Rainbow aparat je detaljno testiran i proveren. U slučaju manjih problema, sledeće procedure vam mogu pomoći da prepoznate i rešite problem. Ako niste u stanju da rešite problem, kontaktirajte Ovlašćenog Rainbow Distributera radi servisiranja. Radove na servisiranju koji nisu navedeni u nastavku sme da obavlja isključivo Ovlašćeni Rainbow Distributer ili Servisni Centar.

! UPOZORENJE: Isključite električno napajanje pre obavljanja radova na održavanju uređaja. Ukoliko se tako ne postupi može doći do strujnog udara ili telesne povrede.

SITUACIJA	MOGUĆI UZROK	MOGUĆE REŠENJE
Rainbow motor ne radi	Rainbow nije pravilno pričvršćen/ukopčan na posudu za vodu	Uverite se da je Rainbow pravilno postavljen i zakačen na posudu za vodu
	Utikač kabla nije dobro uključen	Pravilno ukopčajte utikač u utičnicu ili promenite utičnicu
	Tajmer režim se završio (sva tri tajmer svetla će trepereti)	Isključite uređaj na glavnom prekidaču
	Ništa od predloženog	Kontaktirajte Ovlašćenog Rainbow Distributera ili Servisni Centar
Značajno smanjen protok vazduha	Zagušeno crevo, cev, priključci ili Power Nozzle	Uklonite prepreku iz zagušenog prostora
	Treba servisirati ili zameniti HEPA Neutralizator	Izvadite HEPA Neutralizator da bi ga očistili ili zamenili
	Rainbow radi na maloj brzini	Povećajte protok vazduha koristeći 4-Nivoa Kontrole Protoka
	Separator je začepljen ili prljav	Skinite separator da bi ga očistili (Videti stranu 8)
Uređaj izbacuje prašinu	Nizak nivo vode u posudi za vodu	Napunite posudu do ispravnog nivoa
	Previše prljava voda u posudi za vodu	Zamenite vodu čistom
	Rupa u HEPA Neutralizatoru	Kontaktirajte Autorizovanog Rainbow Distributera ili Servisni Centar
Velika pena u posudi za vodu	Sapunica u posudi za vodu	Zamenite vodu čistom

Vodič za Rešavanje Problema

SITUACIJA	MOGUĆI UZROK	MOGUĆE REŠENJE
Uređaj izbacuje ustajali miris vlage	Previsok nivo vode u posudi za vodu	Ispraznite posudu za vodu i napunite je do ispravnog nivoa
	Posuda za vodu nije ispražnjena i očišćena posle upotrebe	Očistite posudu za vodu i koristite Rainbow Fresh Air preparat dok usisavate
	Separator je začepljen ili prljav	Skinite separator da bi ga očistili (Videti stranu 8)
	Vlažan HEPA Neutralizator	Izvadite HEPA Neutralizator da bi ga očistili ili zamenili
	Rainbow je odložen na posudi za vodu	Ne odlažite Rainbow na posudi za vodu
Neobičan zvuk, buka ili vibracije	Separator je začepljen ili prljav	Skinite separator da bi ga očistili
	Nivo vode je prilično iznad vrha stubića u centru posude	Ispraznite posudu za vodu i napunite je do ispravnog nivoa

Korisnički Broj radi naše Brige za Kupca

Kao deo Rexair-ovog programa brige za Korisnike, svaki Rainbow i Power Nozzle dobijaju Korisnički serijski broj i to tek kada uspešno prođu ispitivanje kontrole kvaliteta. Ovaj serijski broj obezbeđuje:

- ✓ Identifikaciju vlasništva za Vas
- ✓ Identifikaciju garancije za Vašeg Distributera
- ✓ Garanciju o uspešno izvršenoj kontroli kvaliteta
- ✓ Garanciju da je proizvod došao direktno iz fabrike


Za dalju evidenciju, upišite serijski broj u predviđen prostor ispod. Nijedan autentičan, novi Rainbow ili Power Nozzle ne bi se mogli prodati bez ovog broja. Ako serijski broj nedostaje, Rexair ne garantuje za njihovo poreklo, starost ili stanje. Ako ne možete da pronađete serijski broj na vašem Rainbow-u ili Power Nozzle-u, obratite se Odeljenju za Pomoć Kupcima kompanije Rexair.

RAINBOW SERIJSKI BROJ

Model: RHCS2019 [SRX]



VAŠ OVLAŠĆENI RAINBOW DISTRIBUTER

IME	 <p>Obratite se vašem lokalnom Ovlašćenom Rainbow Distributeru za savete u vezi održavanja vašeg Rainbow sistema, njegovoj garanciji, rezervnim delovima i servisnim informacijama.</p>
ADRESA	
GRAD / POŠT. BROJ	
TELEFON	
E-MAIL	

Kupci Pazite se

Rexair prodaje Rainbow svojim nezavisnim Ovlašćenim Rainbow Distributerima za dalju prodaju preko ovih Distributera i njihovih agenata prodaje isključivo putem kućnih demonstracija pred potencijalnim kupcima. Svaki drugi način prodaje, uključujući i prodaju preko interneta, je strogo zabranjen. Svaki proizvod kupljen na bilo koji drugi način nije pokriven Autorizovanom garancijom.

Kada kupujete Rainbow, vi kupujete višegodišnji razvoj proizvoda, njegovo stalno unapređenje i usavršavanje. Plus, vaš Rainbow je podržan od Rexair LLC i od vašeg lokalnog Ovlašćenog Nezavisnog Rainbow Distributera. Zapamtite: svaka kupovina preko internet preprodavaca — uključujući bilo koju kupovinu na internet tržištu kao što su eBay ili Amazon.com — nije dozvoljena! Iako Rexair saoseća sa kupcima koje su iskoristili neovlašćeni ili Internet preprodavaci, Rexair čvrsto stoji iza svojih Ovlašćenih Distributera i može samo ponuditi pomoć kupcima koji su kupili preko ovlašćenih kanala.



Rexair je ponosni član Asocijacije za Direktnu Prodaju i pridržava se DSA etičkog kodeksa.

Rexair[®]_{LLC}

50 W. Big Beaver Road
Suite 350
Troy, Michigan 48084
United States of America

+1 (248) 643-7222
rainbowsystem.com

Ograničena Garancija

Rexair obezbeđuje samo svojim nezavisnim Ovlašćenim Rainbow Distributerima, i samo njima, pismenu garanciju na četiri (4) godine na Rainbow Sistem za čišćenje i priključke iz kompleta i deset (10) godina garancije na elektromotor osnovnog Rainbow uređaja zajedno sa njegovim elektronskim kontrolerom. Zamenski delovi mogu biti novi ili reparirani prema vlastitom nahođenju kompanije Rexair. Ove garancije ne pokrivaju uobičajeno habanje do koga dolazi zbog upotrebe proizvoda. Iako kompanija Rexair, kao proizvođač, nije u direktnom kontaktu sa potrošačima niti im daje pismenu garanciju, zakon nameće proizvođačima proizvoda za široku potrošnju izvesne odgovornosti. Proizvodi ne smeju biti neispravni i generalno moraju odgovarati namenjenoj upotrebi. Ove podrazumevane garantne mogućnosti i pogodnosti sa velikim uvažavanjem daje Rexair. Dalje, Rexair zahteva da svaki ovlašćeni distributer prosledi to krajnjem korisniku, ali izdavanjem sopstvene pismene garancije, na osnovu Rexair-ove garancije dotičnom distributeru.

Rexair prodaje Rainbow svojim nezavisnim Ovlašćenim Rainbow Distributerima radi dalje prodaje od strane tih Distributera i njihovih agenata isključivo putem kućnih demonstracija krajnjim korisnicima-kupcima. Svaka druga prodaja, uključujući i prodaju putem interneta, je strogo zabranjena. Svaki proizvod kupljen na drugačiji način nije pokriven Autorizovanom garancijom.

Kompanija Rexair, proizvođač, je ponosno uspostavila prodaju superiornog proizvoda preko nezavisnih Ovlašćenih Distributera pre više od 80 godina i potpuno je posvećena pružanju usluga i podrške vlasnicima Rainbow sistema.

Rexair prodaje Rainbow sistem za čišćenje samo preko nezavisnih Ovlašćenih Distributera koji imaju iskustvo u direktnoj prodaji na kućnim demonstracijama. Ovi Ovlašćeni Distributeri preuzimaju odgovornost za legitimnost distribucije i servisiranje Rainbow sistema za čišćenje direktno preko svojih prodavaca, ili indirektno preko nezavisnih podDistributera i njihovih prodavaca.

Rexair nema ugovor ili pravni odnos sa nezavisnim distributerima koji nabavljaju proizvod direktno ili posredno od Ovlašćenog Distributera, i može samo pokušati da reši reklamaciju kupca vezanih za prodavce preko odgovornog Ovlašćenog Distributera. Rexair je objavio politiku da se svaki Ovlašćeni Distributer smatra odgovornim za otklanjanje bilo kakvih reklamacija od strane bilo kog kupca vezanu za prodaju ili usluge bilo kog od tih nezavisnih prodavaca.

Rexair zahteva da svaki Ovlašćeni Distributer uspostavi brzu i stručnu uslugu servisa koja će biti dostupna preko sopstvenih servisnih centara ili preko odgovornih nezavisnih servisnih centara u zajednicama u kojima prodaje Rexair proizvode preko svojih nezavisnih podDistributera i prodavaca.

Sačuvajte ime i adresu Prodavca ili Distributera od koga ste kupili Rainbow Sistem za čišćenje. Kontaktirajte njega ili nju u vezi sa savetima za održavanje vašeg Rainbow proizvoda, garancijom, servisom i najbližom servisnom stanicom. Ako niste u stanju da ih kontaktirate ili smatrate da ne dobijate odgovarajuću pomoć od Ovlašćenog Distributera, slobodno se obratite službi klijentske podrške kompanije Rexair za pomoć. Oni će vam dati ime, adresu i broj telefona Ovlašćenog Distributera u vašem regionu.

© 2019 Rexair LLC, sva prava sačuvana. Rainbow®, RainbowMate®, MiniJet®, JetPad®, RainMate®, RainJet®, AquaMate®, Rexair®, The Power of Water®, Wet Dust Can't Fly® i konfiguracija Rainbow® Cleaning System su registrovane trgovačke marke kompanije Rexair LLC, Troy, Michigan, United States.

Proizvedeno u United States sa U.S. i uvezenim delovima.



rainbowsystem.com

Rexair LLC | Troy, Michigan

© 2019 Rexair LLC | R17419A-0